



**JUVAN KUNTA,
RAUTJÄRVEN
YLEISKAAVAN
MUUTOKSET**

OSALLISTUMIS- JA ARVIOINTISUUNNITELMA



Sisällysluettelo

1. Mikä on osallistumis- ja arviointisuunnitelma.....	2
2. Suunnittelualaue ja työn tavoite.....	2
3. Kaavamuutoksen vaikutukset ja niiden arviointi.....	13
3.1. Kaava-alueen suunnittelua ohjaavat muut maankäyttösuunnitelmat	13
3.1.1. Valtakunnalliset alueidenkäyttötavoitteet:	13
3.1.2. Maakuntakaava:	13
3.1.3. Yleiskaava:	17
3.2. Kaavan vaikutusten arviointi ja selvitykset	18
4. Osallisuus ja vaikutusmahdollisuudet kaavan valmisteluun	18
4.1. Kaavaprosessin vaiheet ja suunnittelun eteneminen	19
Liite 1: Suunnittelualaueiden sijainnit.....	21



1. Mikä on osallistumis- ja arviointisuunnitelma

Maankäyttö- ja rakennuslain 63 § edellyttää, että kaavatyön yhteydessä riittävän varhaisessa vaiheessa tulee laatia suunnitelma osallistumis- ja arviointimenettelystä sekä kaavan vaikutusten arvioinnista. Osallistumis- ja arviointisuunnitelmassa esitellään seuraavat asiat:

1. Mihin ja mitä suunnitellaan?
2. Mitä vaikutuksia kaavalla saattaa olla ja miten vaikutuksia arvioidaan?
3. Miten ja missä vaiheessa voi vaikuttaa kaavan valmisteluun ja sisältöön sekä mistä saa tietoa kaavoituksesta?

2. Suunnittelualue ja työn tavoite

Suunnittelualue käsittää seuraavat kohteet:

1. Syysjärven Riihiniemen alueella sijaitsevan tilan 178-409-1-179
2. Syysjärven Riihiniemen alueella sijaitsevan tilan 178-409-1-148
3. Rautjärven itäosissa sijaitsevan tilan 178-427-7-7
4. Evotun rannalla sijaitsevan tilan 178-422-1-81
5. Tihmaksen rannalla sijaitsevan tilan 178-442-8-5
6. Saarijärven Maikonsaarella sijaitsevan tilan 178-442-1-56
7. Saarijärven Mustaniemessä sijaitsevan tilan 178-433-3-106
8. Loukionlammen rannalla sijaitseva tila 178-433-3-91
9. Syysjärven Hangaslahdessa sijaitsevan tilan 178-409-1-185
10. Saarijärven Lippalansaarella sijaitsevan tilan 178-442-3-9
11. Saarijärven Tihmoniemiessä sijaitsevan tilan 178-442-1-106
12. Syysjärven Riihiniemen alueella sijaitsevan tilan 178-409-1-138
13. Rautjärven itäosissa sijaitsevan tilan 178-422-1-145
14. Suuri-Särkämäisellä sijaitsevan tilan 178-433-3-101
15. Rautjärven Viitaniemessä sijaitsevan tilan 178-426-2-51
16. Asosen rannalla sijaitsevan tilan 178-402-2-30
17. Syysjärvellä sijaitseva tila 178-409-1-113
18. Muiden kaavojen yhteydessä käsitelty Evotun alue
19. Siikakoskella sijaitseva tila 178-409-1-150
20. Riistalammen sijaitsevat tilat 178-875-5-1, 178-422-1-62, 178-422-1-63, 178-422-1-64 sekä 178-422-6-13
21. Saarijärvellä sijaitseva tila 178-442-1-122



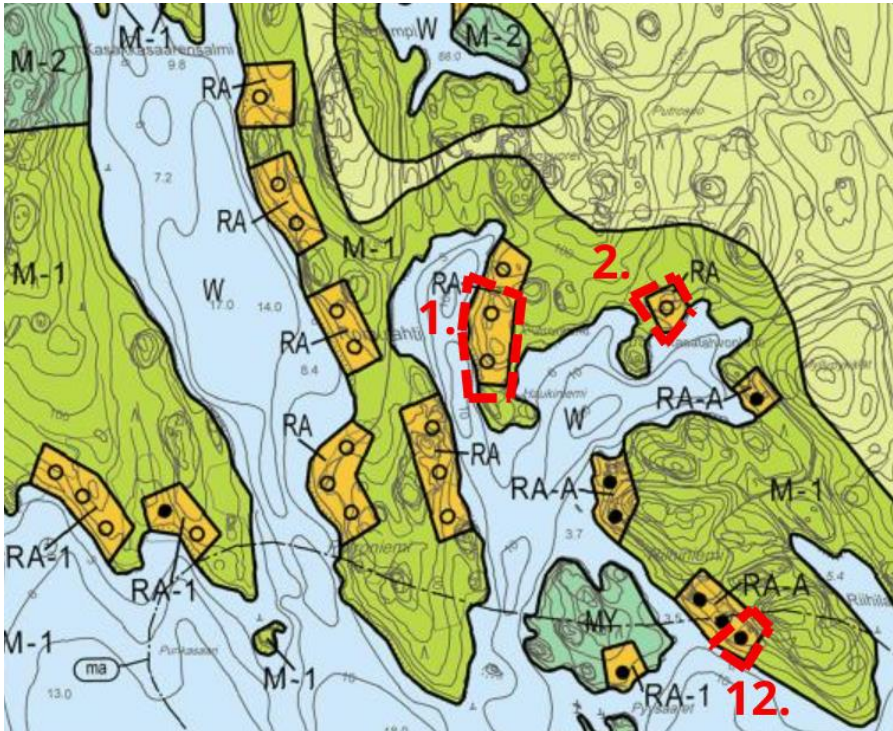
Suunnittelualueet ovat sekä rakentuneita loma-asunto- / asuinrakennuspaikkoja sekä maa- ja metsätalousvaltaista aluetta.

Yleiskaavan muutoksen tarkoituksena kohteittain on:

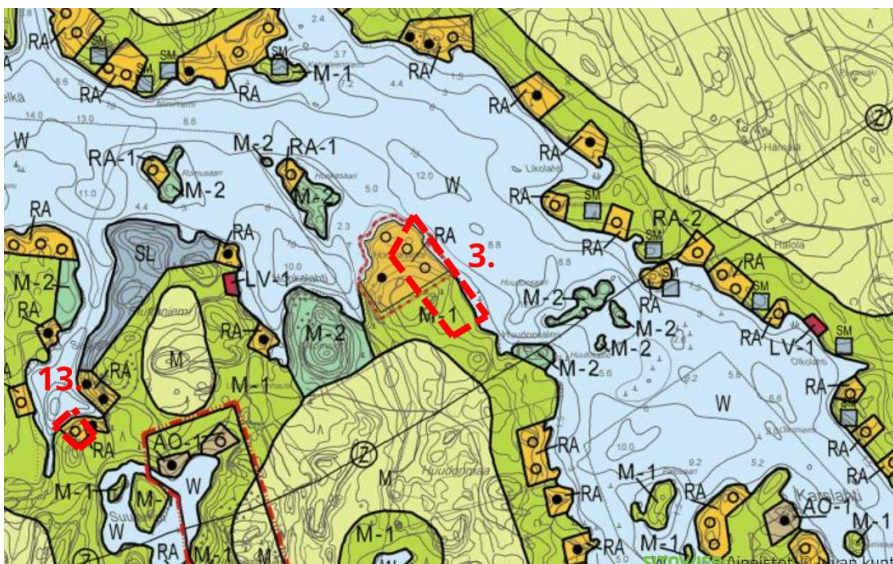
1. Rakennuspaikan siirto / laajennus
2. Tarkistaa rakennusalueen rajoja olemassa olevien rakennusten mukaiseksi
3. Siirtää rakennuspaikka rakentamiseen soveltuvalla kohdalle.
4. Siirtää rakennuspaikka rakentamiseen soveltuvalla kohdalle.
5. Rakennuspaikkojen poisto
6. Olemassa olevan rakennuspaikan osoittaminen
7. Poikkeusluvalla myönnetyn käyttötarkoituksen osoittaminen
8. Rakennusoikeuden nosto
9. LV-1 aluemerkinän poisto
10. SL-alueen osoittaminen ja rakennuspaikkojen poisto
11. Rakennuspaikan siirto / laajennus.
12. Poikkeamisluvan mukaisen käyttötarkoituksen osoittaminen
13. Poikkeamisluvan mukaisen käyttötarkoituksen osoittaminen
14. Poikkeamisluvan mukaisen käyttötarkoituksen osoittaminen
15. Poikkeamisluvan mukaisen käyttötarkoituksen osoittaminen
16. Poikkeamisluvan mukaisen käyttötarkoituksen osoittaminen
17. Rakennuspaikan laajennus
18. Osoittaa nykyiset merkinnät Rautjärven yleiskaavassa, jotta koko Voipään alueen määräyksiä saadaan selkeytettyä
19. Rakennusoikeuden nosto virkistysalueella
20. Osoittaa nykyiset merkinnät Rautjärven yleiskaavassa, jotta koko yleiskaava-alueen määräyksiä saadaan selkeytettyä
21. Osoittaa nykyiset merkinnät Rautjärven yleiskaavassa, jotta koko yleiskaava-alueen määräyksiä saadaan selkeytettyä

Kohteiden sijainnit on esitetty erillisellä liitekartalla

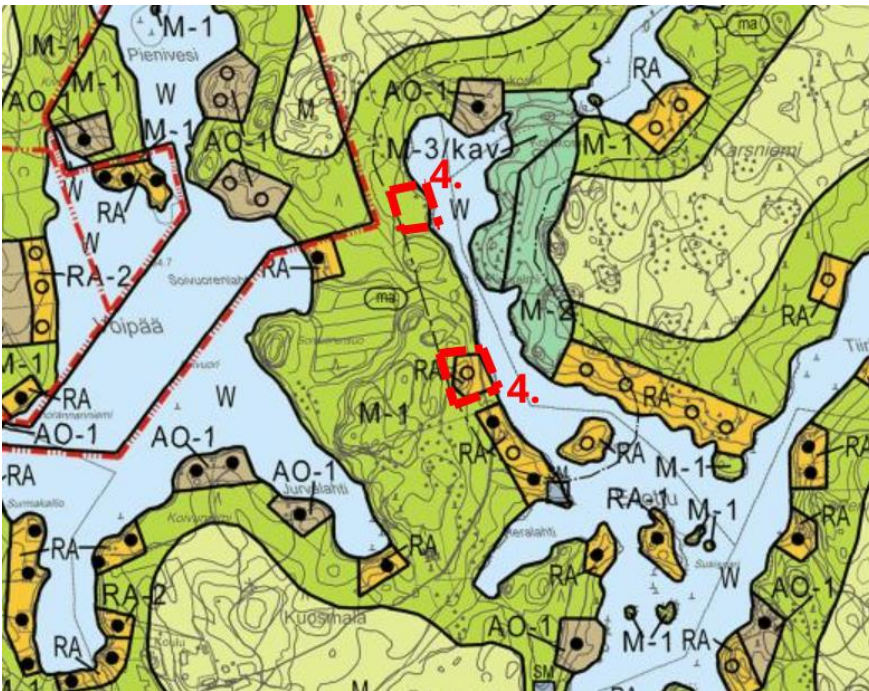
Kohteiden rajaukset



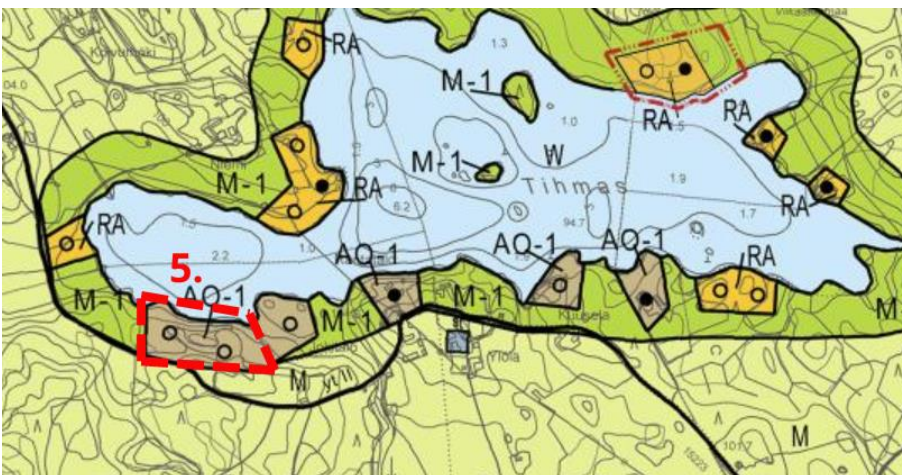
Kuva 1. Kohteet 1, 2 ja 12. Suunnittelualan alustava rajausta punaisella katkoviivalla



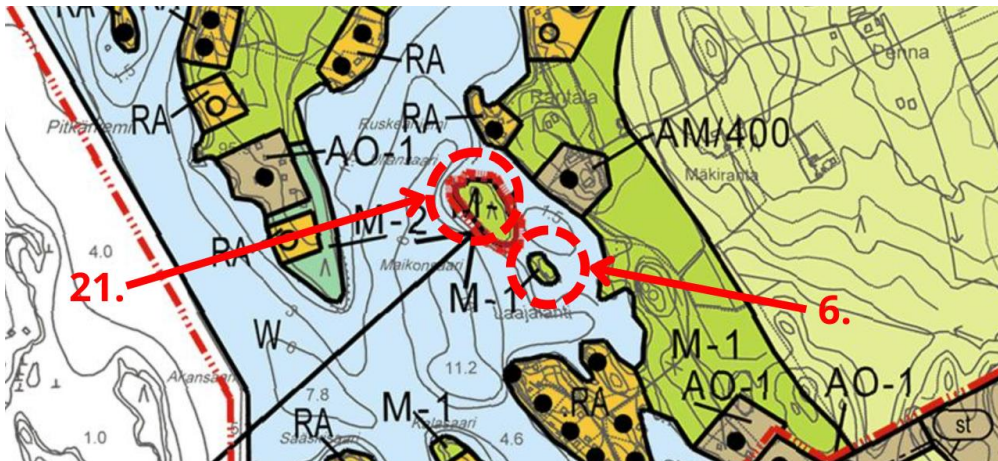
Kuva 2. Kohteet 3 ja 13, suunnittelualan alustava rajausta punaisella katkoviivalla



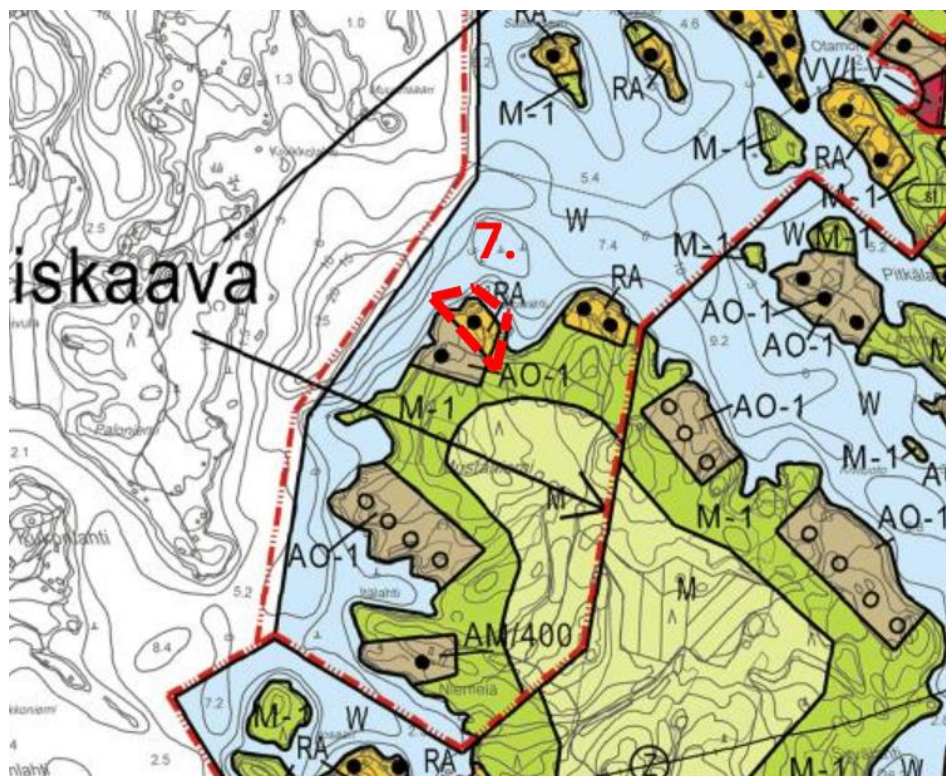
Kuva 3. Kohde 4, suunnittelualan alustava rajausta punaisella katkoviivalla



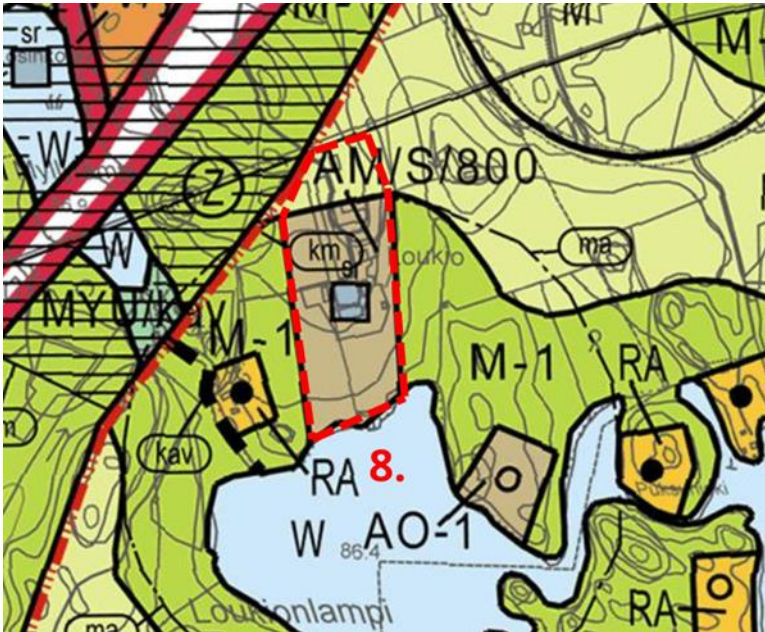
Kuva 4. Kohde 5, suunnittelualan alustava rajausta punaisella katkoviivalla



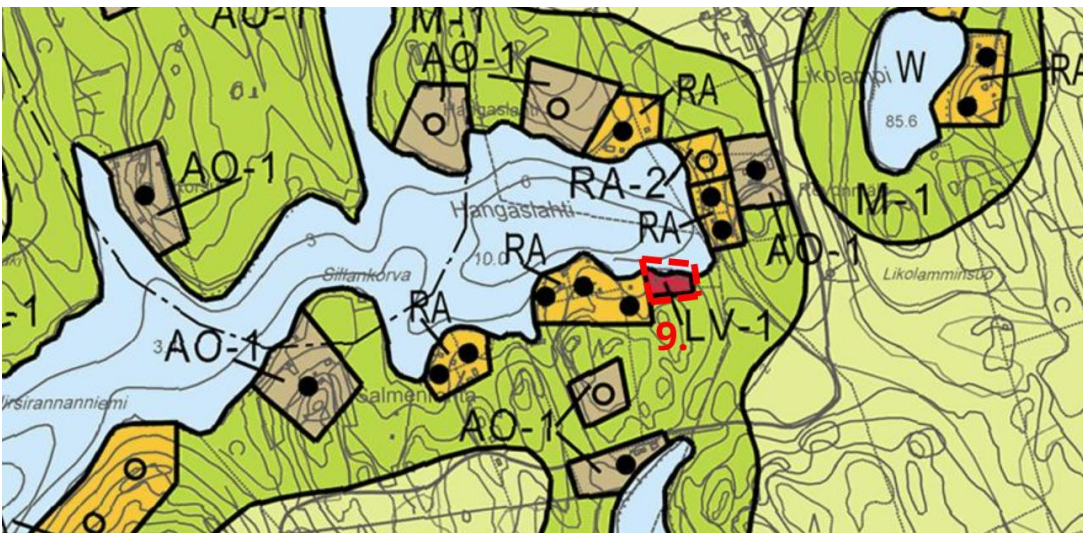
Kuva 5. Kohde 6, suunnittelualan alustava rajausta punaisella katkoviivalla



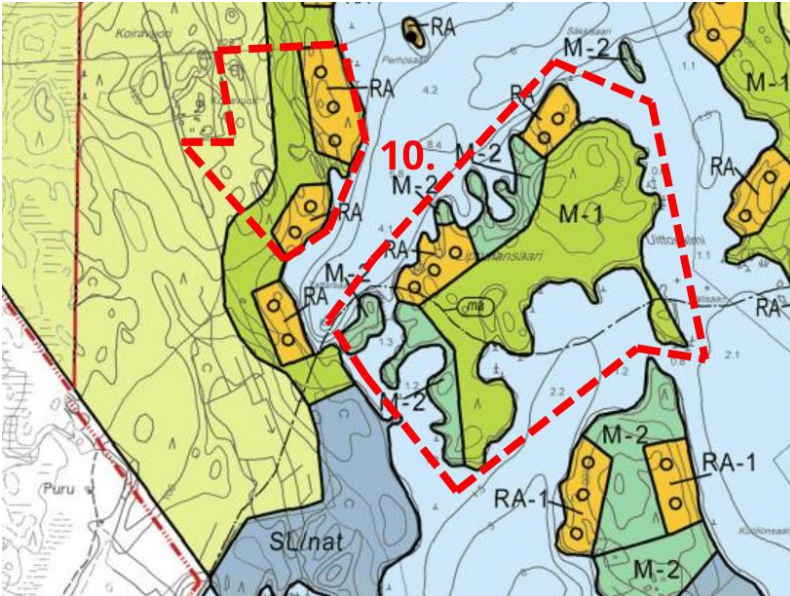
Kuva 6. Kohde 7, suunnittelualan alustava rajausta punaisella katkoviivalla



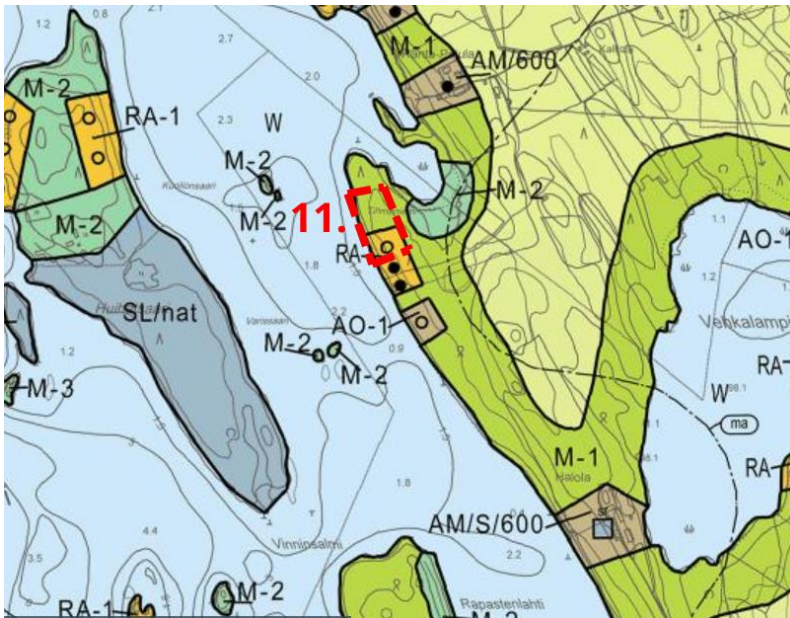
Kuva 7. Kohde 8, suunnittelualan alustava rajaus punaisella katkoviivalla



Kuva 8. Kohde 9, suunnittelualan alustava rajaus punaisella katkoviivalla



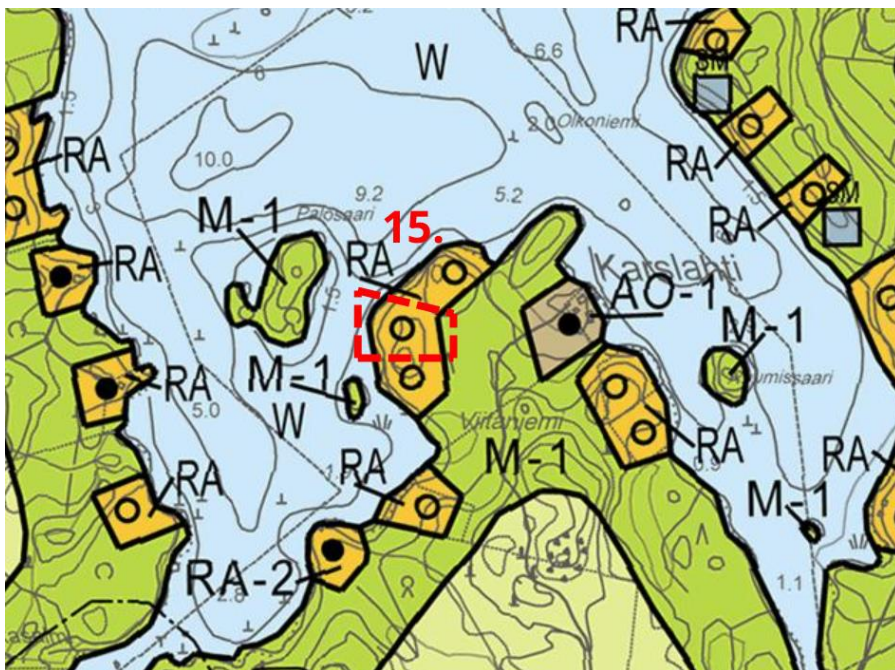
Kuva 9. Kohde 10, suunnittelualueen alustava rajaus punaisella katkoviivalla



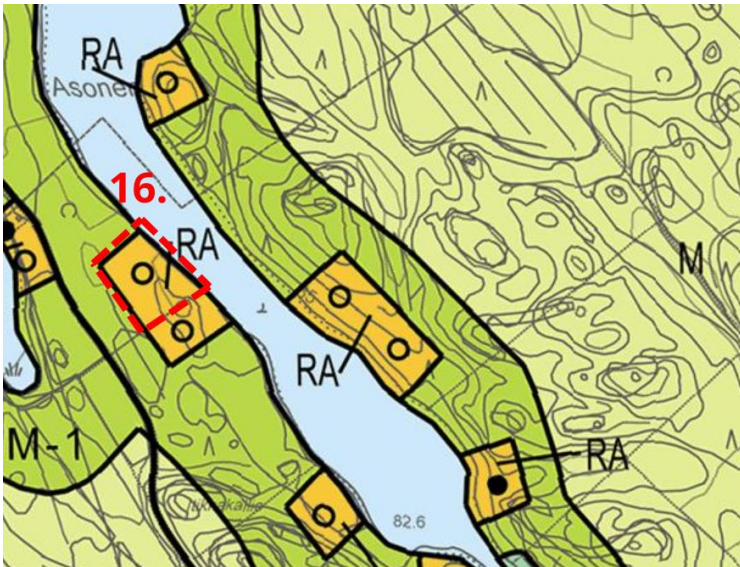
Kuva 10. Kohde 11, suunnittelualueen alustava rajaus punaisella katkoviivalla



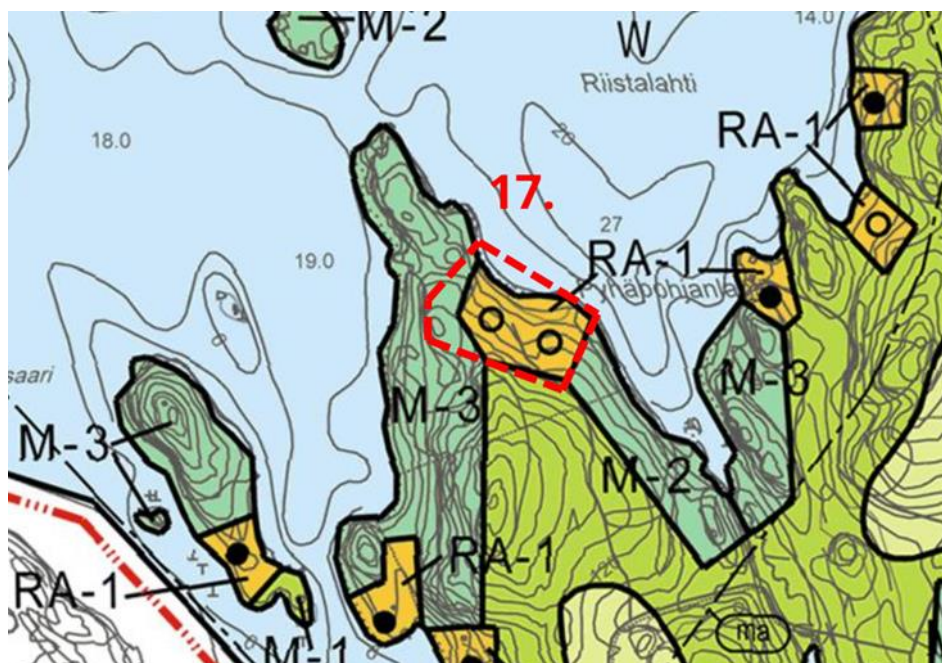
Kuva 11. Kohde 14, suunnittelualan alustava rajausta punaisella katkoviivalla



Kuva 12. Kohde 15, suunnittelualan alustava rajausta punaisella katkoviivalla



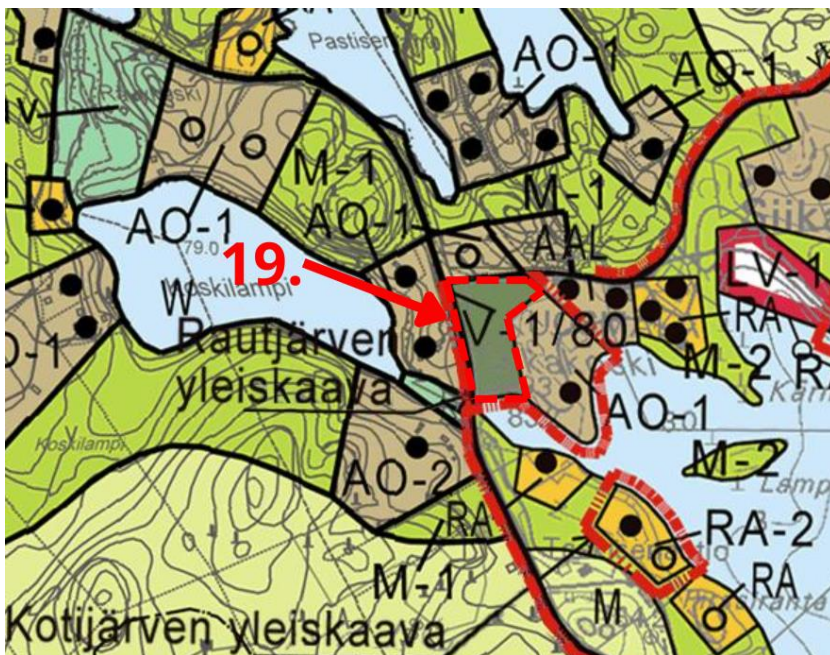
Kuva 13. Kohde 16, suunnittelualan alustava rajausta punaisella katkoviivalla



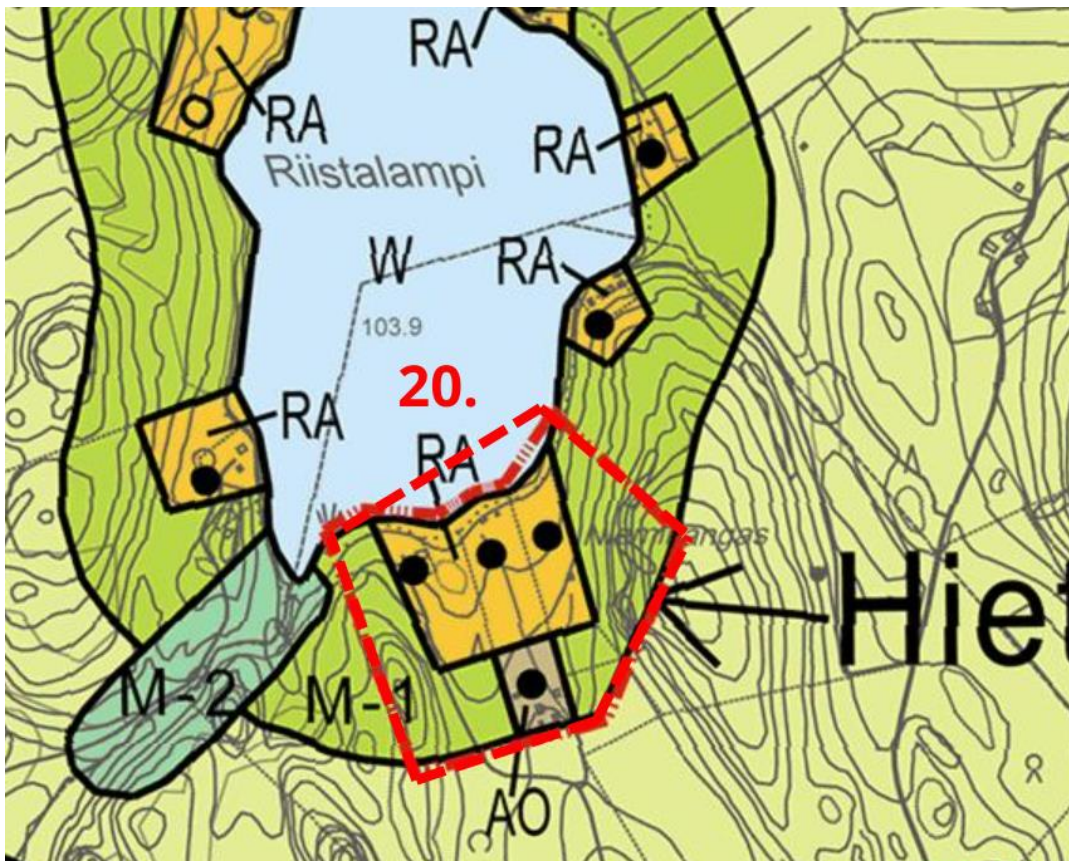
Kuva 14. Kohde 17, suunnittelualan alustava rajausta punaisella katkoviivalla



Kuva 15. Kohde 18, suunnittelualueen alustava rajausta punaisella katkoviivalla



Kuva 16. Kohde 19, suunnittelualueen alustava rajausta punaisella katkoviivalla



Kuva 17. Kohde 20, suunnittelualueen alustava rajaus punaisella katkoviivalla



3. Kaavamutoksen vaikutukset ja niiden arviointi

3.1. Kaava-alueen suunnittelua ohjaavat muut maankäyttösuunnitelmat

3.1.1. Valtakunnalliset alueidenkäyttötavoitteet:

Maankäyttö- ja rakennuslain mukaan valtakunnallisten alueidenkäyttötavoitteiden toteutumista tulee edistää valtion viranomaisten toiminnassa, maakunnan suunnittelussa ja kuntien kaavoituksessa. Valtakunnallisissa alueidenkäyttötavoitteissa on nostettu esille seuraavat kokonaisuudet.

- Toimivat yhteiskunnat ja kestävä liikkuminen
- Tehokas liikennejärjestelmä
- Terveellinen ja turvallinen elinympäristö
- Elinvoimainen luonto- ja kulttuuriympäristö sekä luonnonvarat
- Uusiutumiskykyinen energiahuolto

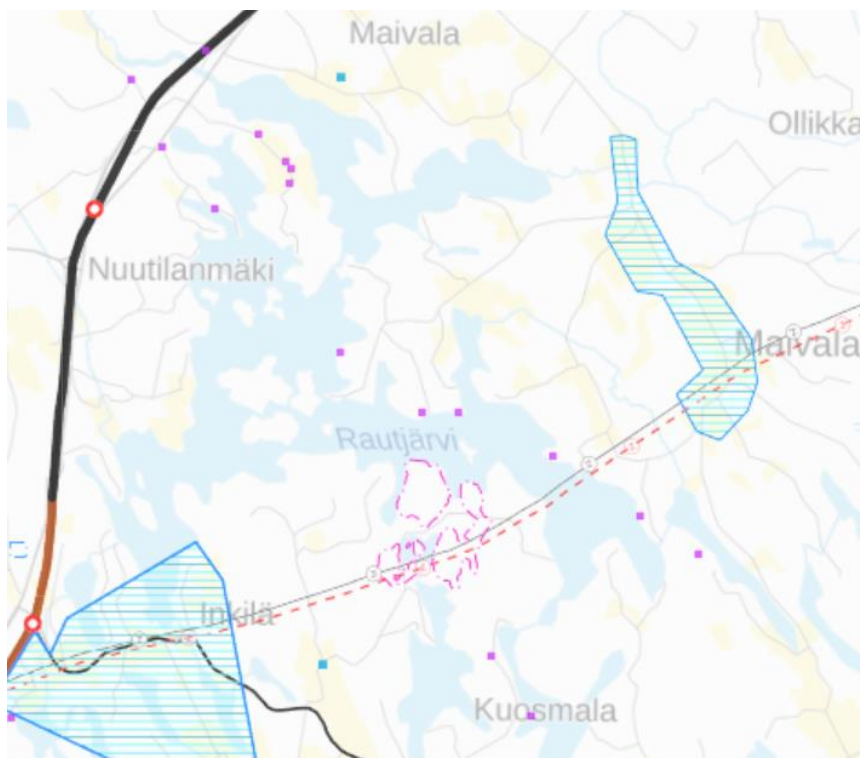
3.1.2. Maakuntakaava:

Etelä-Savon maakuntakaava 2010, 1. vaihemaakuntakaava (hyväksytty 9.6.2014) ja 2. vaihemaakuntakaava (hyväksytty 12.12.2016). Etelä-Savon maakuntaliitto valmistelelee kahta uutta vaihemaakuntakaavaa; Etelä-Savon 3. vaihemaakuntakaava (OAS nähtävillä 1.9-31.10.2022) ja 4. vaihemaakuntakaava (luonnos nähtävillä 6.11.2023-5.1.2024).

Maakuntakaavassa on osoitettu seuraavat merkinnät kohteisiin:

1. 5-tien kehittämisvyöhyke
2. 5-tien kehittämisvyöhyke
3. 5-tien kehittämisvyöhyke
4. 5-tien kehittämisvyöhyke
5. 5-tien kehittämisvyöhyke sekä kulttuuriympäristön ja/tai maiseman vaalimisen kannalta maakunnallisesti merkittävä alue (Remojärvi ma 5.560)
6. 5-tien kehittämisvyöhyke
7. 5-tien kehittämisvyöhyke
8. 5-tien kehittämisvyöhyke, valtakunnallisesti arvokas maisema-alue (Inkilä, Tietti ja Loukio torppineen maV 5.552)
9. 5-tien kehittämisvyöhyke

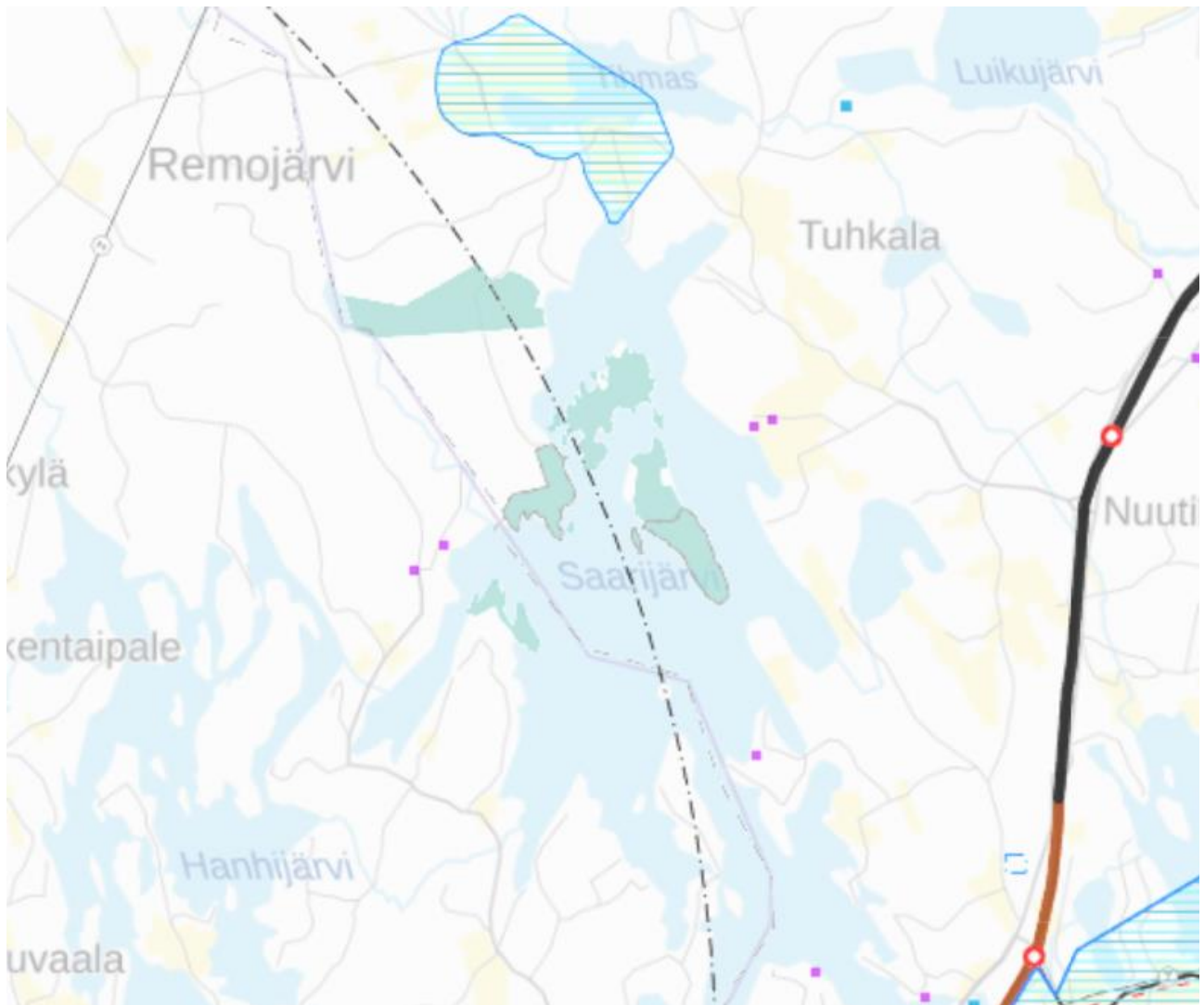
10. 5-tien kehittämisvyöhyke sekä luonnonsuojelualue (Saarelan saaret, SL 5.440)
11. 5-tien kehittämisvyöhyke
12. 5-tien kehittämisvyöhyke
13. 5-tien kehittämisvyöhyke
14. 5-tien kehittämisvyöhyke
15. 5-tien kehittämisvyöhyke
16. 5-tien kehittämisvyöhyke
17. 5-tien kehittämisvyöhyke, arvokas geologinen muodostuma Otikka ge1 5.503, Haltiakallion luonnonsuojelualue (SL 5.438)
18. 5-tien kehittämisvyöhyke, arvokas geologinen muodostuma Riuttaniemi – Huuhkainvuori ge1 5.502, ohjeellinen voimalinja Visulahti – Savonlinna z 8.388, voimalinja Juva – Visulahti z 5.378.
19. 5-tien kehittämisvyöhyke, yhdystie Ylivesi yt 8.154
20. 5-tien kehittämisvyöhyke
21. 5-tien kehittämisvyöhyke



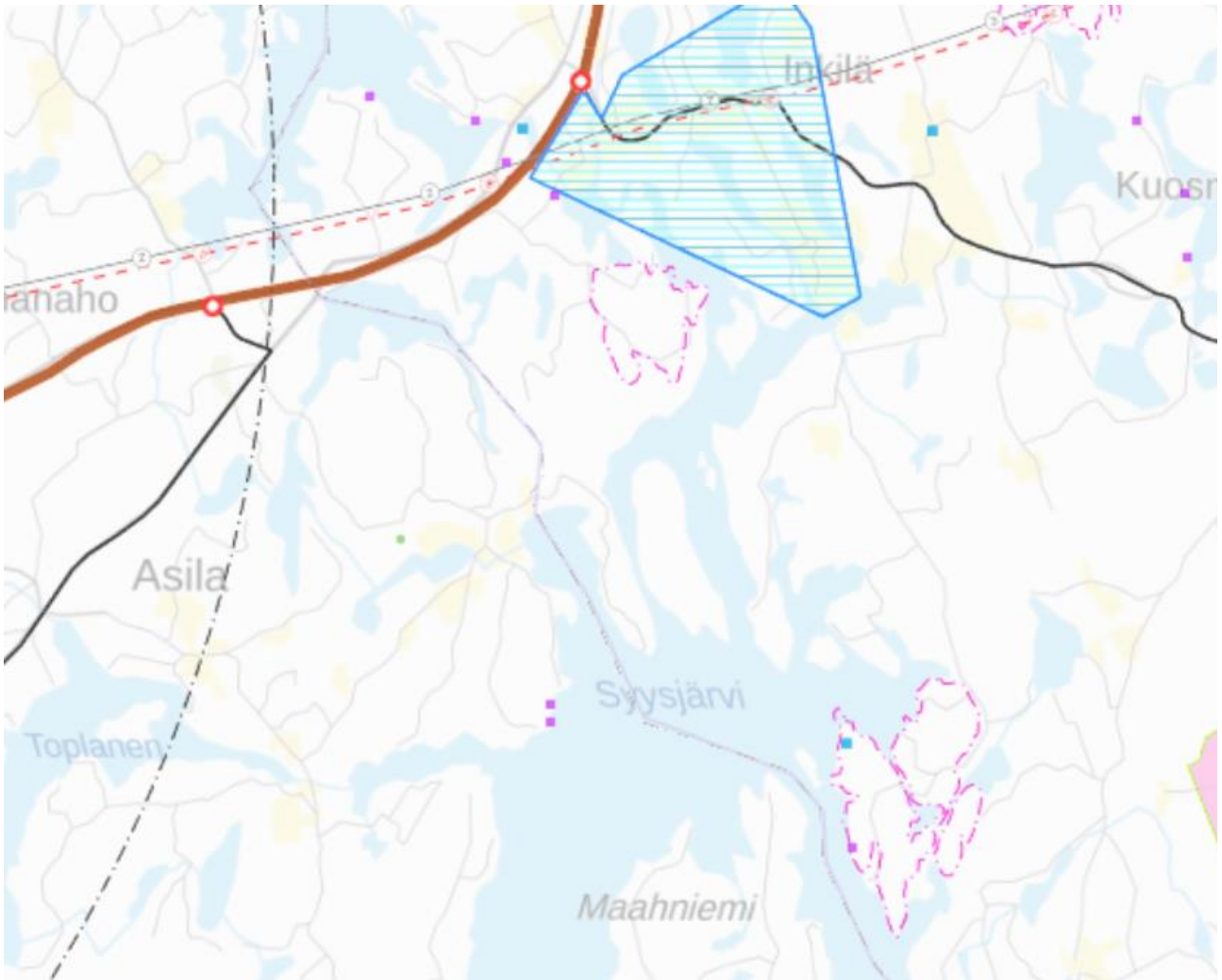
Kuva 3: Kohde 1, ote maakuntakaavojen yhdistelmästä Rautjärven, Voipään ja Evtotun alueelta



Juvan kunta,
Rautjärven yleiskaavan muutokset
Osallistumis- ja arviointisuunnitelma



Kuva 4: Kohde 2, ote maakuntakaavojen yhdistelmästä Saarijärven alueelta



Kuva 4: Ote maakuntakaavojen yhdistelmästä Syysjärven alueelta



3.1.3. Yleiskaava:

Rautjärven yleiskaavassa (saanut lainvoiman 6.5.2003) suunnittelualueille on osoitettu seuraavat varaukset:

1. Loma-asuntoalue ja maa- ja metsätalousalue
2. Loma-asuntoalue ja maa- ja metsätalousalue
3. Loma-asuntoalue ja maa- ja metsätalousalue
4. Loma-asuntoalue ja maa- ja metsätalousalue
5. Omakotitalojen alue, jolle saa sijoittaa myös loma-asuntoja
6. Maa- ja metsätalousalue
7. Loma-asuntoalue
8. Maatalouskeskuksen alue, alue jolla ympäristö säilytetään, rakennussuojelukohde, maisemallisesti arvokas alue,
9. Veneranta-alue
10. Loma-asuntoalue, maa- ja metsätalousalue jolla on todettu luonnonarvoja sekä maa- ja metsätalousalue
11. Loma-asuntoalue ja maa- ja metsätalousalue
12. Loma-asuntoalue
13. Loma-asuntoalue
14. Loma-asuntoalue
15. Loma-asuntoalue
16. Loma-asuntoalue
17. Loma-asuntoalue, maa- ja metsätalousvaltainen alue jolla on todettu erityisiä luonnonarvoja
18. Loma-asuntoalue, omakotialue, maa- ja metsätalousvaltainen alue, johto tai linja
19. Virkistysalue
20. Loma-asuntoalue, omakotitalojen alue, maa- ja metsätalousvaltainen alue
21. Maa- ja metsätalousvaltainen alue

Voimassa oleva yleiskaava kohteittain on esitetty sivuilla 4-12



3.2. Kaavan vaikutusten arviointi ja selvitykset

Kaavan vaikutuksen arvioinnissa arvioidaan seuraavia kohteita:

- Valtakunnalliset alueiden käyttötavoitteet
- Ympäristö; erityisesti maisemakuva ja kulttuuriympäristö sekä kasvillisuus ja eläimistö
- Ihmiset
- Taloudelliset vaikutukset.

Kaavan aiheuttamia vaikutuksia arvioidaan yhteistyössä eri viranomaisten kanssa.

Muutostyössä huomioidaan voimassa olevan kaavan yhteydessä teetetyt selvitykset. Kohteiden 3 ja 4 osalle tullaan tekemään uusi luontoselvitys. Kohteen 8 osalle tullaan tekemään kulttuuriympäristöselvitys.

4. Osallisuus ja vaikutusmahdollisuudet kaavan valmisteluun

Henkilöitä ja yhteisöjä, jotka voivat osallistua kaavaprosessiin, kutsutaan osallisiksi. Osalliset voivat esittää mielipiteitä ja toivomuksia kaavoittajalle koko kaavoitusprosessin ajan. Lisäksi kaava asetetaan julkisesti nähtäville luonnos- ja ehdotusvaiheissa, jolloin osallisille on varattu erityinen mahdollisuus kommentoida kaavaa. Osallisia ovat kaikki ne, joiden asumiseen, työntekoon tai muihin oloihin kaava saattaa huomattavasti vaikuttaa, kuten:

- Suunnittelualueen ja siihen rajoittuvien alueiden maanomistajat, asukkaat ja mökkiläiset
- Kaavan vaikutusalueen yritykset ja elinkeinonharjoittajat sekä yritysten työntekijät ja käyttäjät
- Juvan kunnan hallintokunnat ja luottamuselimet
- Etelä-Savon ELY-keskus
- Pohjois-Savon ELY-keskus
- Etelä-Savon maakuntaliitto
- Riihisaari-Savonlinnan museo



4.1. Kaavaprosessin vaiheet ja suunnittelun eteneminen

(Aikataulu on ohjeellinen ja se tarkentuu kaavaprosessin edetessä)

<p>1. Kaavoitushankkeen aloitusvaihe (kevät 2024)</p> <ul style="list-style-type: none">• kaavahanke vireille• Kaavoittaja kerää kaavoituksen perustietoaineiston• Osallistumis- ja arviointisuunnitelman laatiminen (OAS)
<p>2. Kaavoitushankkeen luonnosvaihe (vuodenvaihde 2024/2025)</p> <ul style="list-style-type: none">• Kaavoittaja laatii kaavaluonnoksen (kaavakartta, määräykset ja kaavaselostus)• Kaavaluonnos asetetaan julkisesti nähtäville 30 päivän ajaksi. Nähtävillä olosta tiedotetaan Juvan kunnan internet-sivuilla, ilmoitustaululla sekä paikallisessa lehdessä. Nähtävillä olosta tiedotetaan kaavoitettavan alueen ulkopaikkakuntalaisia maanomistajia kirjeitse. Aineisto on nähtävillä Juvan kunnan internet-sivuilla ja kunnanvirastolla.• Pyydetään viranomaisilta lausunnot kaavaluonnoksesta• Osallisilla mahdollisuus jättää kirjallinen huomautus kaavaluonnoksesta• Kaavoittaja laatii vastineet kaavaluonnoksesta saatuihin lausuntoihin ja huomautuksiin
<p>3. Kaavoitushankkeen ehdotusvaihe (kevät 2025)</p> <ul style="list-style-type: none">• Kaavaluonnoksen lausuntojen ja mielipiteiden perusteella työstetään kaavaehdotus• Kaavaehdotus asetetaan julkisesti nähtäville 30 päivän ajaksi. Nähtävillä olosta tiedotetaan kuten luonnosvaiheessa ja samoin on mahdollisuus antaa palautetta.• Tarvittaessa järjestetään viranomaisneuvottelu• Pyydetään viranomaisilta lausunnot kaavaehdotuksesta
<p>4. Kaavan hyväksymisvaihe (syksy 2025)</p> <ul style="list-style-type: none">• Kaavoittaja kokoaa kaavaehdotuksesta tulleet lausunnot sekä osallisten muistutukset ja kirjoittaa vastineet. Tarvittaessa kaavaehdotusta muutetaan.• Asemakaavan hyväksymisestä päättää Juvan kunnanvaltuusto• Hyväksymispäätös kuulutetaan virallisesti• Kaavan hyväksymistä koskevaan päätökseen on mahdollista hakea muutosta valitusteitse (Itä-Suomen hallinto-oikeus / KHO)



Juvan kunta,
Rautjärven yleiskaavan muutokset
Osallistumis- ja arviointisuunnitelma

Kaavan laatija
Järvi-Saimaan Palvelut Oy / Aluekehitysjohtaja Simo Kaksonen
Kauppatie 1, 58700 Sulkava
puhelin: 050-567 5594 sähköposti: simo.kaksonen@jarvisaimaanpalvelut.fi

Juvan kunnan yhteystiedot
Tekninen johtaja Vesa Kankkunen, puhelin: 0400-136 209, sähköposti:
vesa.kankkunen@juva.fi
Tekninen toimiala / kaavoitus, Juvantie 13, 51900 Juva

Liite 1: Suunnittelualueiden sijainnit

